



22

МИФА О ЕГЭ



МИФ О ЕГЭ

«ЕГЭ — ЭТО
НЕ ПОКАЗАТЕЛЬ
ЗНАНИЙ»



ФЕДЕРАЛЬНАЯ СЛУЖБА ПО НАДЗОРУ
В СФЕРЕ ОБРАЗОВАНИЯ И НАУКИ



**НА САМОМ ДЕЛЕ ЕГЭ ЧЁТКО ПОКАЗЫВАЕТ
УРОВЕНЬ ПОДГОТОВКИ ВЫПУСКНИКА:
И ЗНАНИЕ ПРЕДМЕТА, И ОСВОЕННЫЕ УМЕНИЯ.**

- ➔ Задания составляются с учетом объема и сложности учебного материала, который ученик освоил в период обучения. Задания составляются на основе Федерального государственного образовательного стандарта среднего общего образования (ФГОС).
- ➔ Чем глубже выпускник освоит предмет, тем больше шансов у него получить высокий балл. Повышают шансы на высокий балл и освоенные умения учиться: правильно понимать задания, пошагово планировать их выполнение, следить за временем, следовать инструкции, проверять свои ответы, находить и исправлять ошибки, справляться с волнением.
- ➔ Если школьник хорошо учился на протяжении всех лет, то он обязательно продемонстрирует свои прочные знания на экзамене.

МИФ О ЕГЭ

**«ЧТОБЫ СДАТЬ
ЕГЭ НА ВЫСОКИЕ
БАЛЛЫ, НУЖНО
ГОТОВИТЬСЯ
С РЕПЕТИТОРАМИ»»**



**НА САМОМ ДЕЛЕ НИ ОДИН РЕПЕТИТОР
НЕ МОЖЕТ ГАРАНТИРОВАТЬ УЧЕНИКУ
СТОПРОЦЕНТНЫЙ УСПЕХ НА ЭКЗАМЕНЕ.**

- ➔ При высокой мотивации и хорошей учёбе в школе участник ЕГЭ в силах подготовиться к экзаменам самостоятельно, используя школьные учебники, бесплатные интернет-ресурсы.
- ➔ Со спецификацией и демонстрационными вариантами КИМ по каждому учебному предмету можно ознакомиться на сайте Федерального института педагогических измерений (ФИПИ). Также на этом сайте много полезной информации, в том числе методические рекомендации и видеоконсультации от разработчиков экзаменационных заданий о том, как выполнять те или иные задания по учебным предметам, открытый банк заданий ЕГЭ, а также ресурс «Навигатор самостоятельной подготовки к ЕГЭ».
- ➔ Он содержит рекомендации и полезные ссылки на материалы для подготовки к экзамену по каждому учебному предмету (<https://fipi.ru/navigator-podgotovki/navigator-ege>).

МИФ О ЕГЭ

**«ВАРИАНТЫ ЕГЭ
В ОДНОМ РЕГИОНЕ
ОТЛИЧАЮТСЯ
ОТ ВАРИАНТОВ ЕГЭ
В ДРУГОМ РЕГИОНЕ
ПО УРОВНЮ
СЛОЖНОСТИ»**



**НА САМОМ ДЕЛЕ ВАРИАНТЫ ЕГЭ ДЛЯ ВСЕХ
РЕГИОНОВ РОССИЙСКОЙ ФЕДЕРАЦИИ
ПО КОЛИЧЕСТВУ ЗАДАНИЙ, СТРУКТУРЕ
И УРОВНЮ СЛОЖНОСТИ ОДИНАКОВЫ.**

- ➔ Все задания контрольных измерительных материалов (КИМ) составлены в соответствии с требованиями ФГОС. Все регионы обеспечиваются тождественными по форме и уровню сложности вариантами ЕГЭ, сформированными на основе единого обобщенного плана.
- ➔ Разработчики вариантов ЕГЭ не производят распределение разработанных вариантов по регионам и не знают, какие варианты КИМ в какой регион попадут, поэтому обвинения интернет-блогеров в том, что «для Дальнего Востока/Москвы... специально разработаны самые сложные/простые варианты», не имеют под собой никаких оснований.
- ➔ По этой же причине вероятность дословного совпадения отдельных заданий в регионах, относящихся к разным часовым поясам, минимальна.

МИФ О ЕГЭ

«НА ЕГЭ
МОЖНО УГАДАТЬ
ПРАВИЛЬНЫЙ
ОТВЕТ»



**НА САМОМ ДЕЛЕ КИМ ЕГЭ НЕ СОДЕРЖИТ
ЗАДАНИЙ, В КОТОРЫХ МОЖНО УГАДАТЬ
ПРАВИЛЬНЫЙ ОТВЕТ.**

- ➔ В ЕГЭ нет заданий, при ответе на которые можно наугад поставить крестик в бланк.
- ➔ КИМ содержат задания с кратким и с развёрнутым ответом.
- ➔ Для ответа на любое задание требуются знания соответствующего учебного предмета, умение логически рассуждать. При выполнении заданий с развёрнутым ответом требуются глубокие предметные знания и творческий подход, способность комбинировать изученные методы решения задач, писать развёрнутые обоснования, аргументировать своё мнение, приводить примеры.
- ➔ Эти задания позволяют хорошо подготовленным выпускникам в полной мере проявить себя.

МИФ О ЕГЭ

«ПРИ ПОДГОТОВКЕ
К ЕГЭ МЫ
ВЫПОЛНЯЛИ
ОДНИ ЗАДАНИЯ,
А НА ЭКЗАМЕНЕ
ПОЛУЧИЛИ ДРУГИЕ»



**НА САМОМ ДЕЛЕ В ДЕМОНСТРАЦИОННОМ
ВАРИАНТЕ КИМ НЕ МОЖЕТ БЫТЬ ПРЕДСТАВ-
ЛЕНО ВСЁ МНОГООБРАЗИЕ ФОРМУЛИРОВОК
ЗАДАНИЙ КИМ — В НЁМ ДАНЫ КОНКРЕТНЫЕ
ПРИМЕРЫ ЗАДАНИЙ. В ЭКЗАМЕНАЦИОННЫХ
ВАРИАНТАХ ДАЮТСЯ ПОДОБНЫЕ ЗАДАНИЯ.**

- ➔ В Спецификации указано, что проверяют задания на каждой позиции КИМ, какова форма каждого задания. Задания демонстрационного варианта и открытых вариантов ЕГЭ содержат примеры заданий и дают возможность представить, какой экзаменационный вариант получит выпускник.
- ➔ Ни в коем случае не следует заучивать формулировки заданий и типовые ответы на них. Гораздо полезнее научиться анализировать любое предложенное задание и находить способ его выполнения, формулировать самостоятельные ответы.
- ➔ Задания, которые включаются в КИМ, составляются таким образом, чтобы не допустить «натаскивания» и возможности заучивания определенных шаблонных ответов к ним.

МИФ О ЕГЭ

«ПОЛУЧИТЬ 100
БАЛЛОВ НА ЕГЭ
НЕВОЗМОЖНО»



**НА САМОМ ДЕЛЕ ПОЛУЧИТЬ 100 БАЛЛОВ
НА ЕГЭ ВОЗМОЖНО.**

- ➔ Для этого необходимо глубоко погрузиться в предмет и уметь учиться. На экзамене необходимо внимательно читать задания КИМ, чётко следовать инструкциям и помнить о правильности оформления ответов в бланках ЕГЭ.
- ➔ При высокой самоорганизации и хорошей подготовке возможно всё.

МИФ О ЕГЭ

«НА ЕГЭ ВСЕ ХОДЯТ
ПОД КОНВОЕМ»



**НА САМОМ ДЕЛЕ БЕЗ СОПРОВОЖДЕНИЯ
ОРГАНИЗАТОРОВ В ЧУЖОЙ ШКОЛЕ ЛЕГКО
ЗАБЛУДИТЬСЯ.**

- ➔ Как правило, экзамены сдаются не в тех школах, где учились выпускники.
- ➔ Поэтому организаторы экзаменов помогают сориентироваться участникам экзамена в новом помещении и провожают их до нужной аудитории или мест общего пользования.

МИФ О ЕГЭ

«НА ЕГЭ
ОБЫСКИВАЮТ»



В ДЕЙСТВИТЕЛЬНОСТИ ПРОВЕРКА ПЕРЕД ЭКЗАМЕНОМ ПРОВОДИТСЯ С ЦЕЛЬЮ ОБЪЕКТИВНОСТИ И БЕЗОПАСНОСТИ.

- ➔ При допуске участников ЕГЭ в пункт проведения экзаменов (ППЭ) организаторы напоминают, что нужно сдать все запрещенные средства в специальные места или сопровождающему.
- ➔ К личным вещам участника экзамена, как и к нему самому, не прикасаются. Кроме того, все ППЭ оснащены средствами видеонаблюдения и металлоискателями. Если металлоискатель среагировал, то просят добровольно показать предмет, вызывающий сигнал.
- ➔ Таким образом, оснащение ППЭ всеми этими средствами направлено не только на предотвращение использования на экзамене запрещенных средств связи, но и на обеспечение безопасности его участников, а также на защиту их прав и интересов в случае недобросовестных действий организаторов.

МИФ О ЕГЭ

«НА ЕГЭ ЛЕГКО
СПИСАТЬ»



**НА САМОМ ДЕЛЕ СПИСЫВАНИЕ НА ЕГЭ —
РИСКОВАННОЕ ЗАНЯТИЕ, КОТОРОЕ МОЖЕТ
ЛИШИТЬ ВЫПУСКНИКА ВОЗМОЖНОСТИ
ПОСТУПИТЬ В ВУЗ В ТЕКУЩЕМ ГОДУ.**

- ➔ В пункте проведения экзаменов (ППЭ) запрещается не только использовать, но и иметь при себе любые средства связи и передачи информации и шпаргалки.
- ➔ Средства видеонаблюдения, которые установлены в аудиториях, фиксируют попытки их использования, и если такие факты фиксируются в ходе экзамена, нарушители удаляются без права пересдачи в резервные сроки.
- ➔ Если же данное нарушение устанавливается после экзаменов, при просмотре их видеозаписи, результаты нарушителей аннулируются. Пересдача такими участниками в резервные сроки невозможна.

МИФ О ЕГЭ

**«ЕСЛИ ВМЕСТО
ВЫПУСКНИКА
НА ЭКЗАМЕН
ПРИДЁТ ПОХОЖИЙ
НА НЕГО ЧЕЛОВЕК
И НАПИШЕТ РАБОТУ
ЗА НЕГО, ТО МОЖНО
СЧИТАТЬ, ЧТО
«ДЕЛО СДЕЛАНО»»**



В ДЕЙСТВИТЕЛЬНОСТИ ПОДМЕНА ЛИЧНОСТИ НА ЭКЗАМЕНЕ НЕВОЗМОЖНА.

- ➔ При входе в пункт проведения экзамена личность участника экзамена идентифицируется по его паспорту.
- ➔ Но если все же случится так, что на экзамен придёт другой человек, внешне очень похожий на участника ЕГЭ, то следует знать, что после завершения экзаменов проводится анализ почерков.
- ➔ При выявлении несоответствия почерков в работах одного и того же ученика по нескольким сданным предметам и подозрении на подмену личности на экзаменах проводится графологическая экспертиза.
- ➔ Если подмена личности на экзамене подтверждается, результат нарушителя аннулируются. Пересдача в резервные сроки невозможна.

МИФ О ЕГЭ

«КАМЕРЫ
В АУДИТОРИЯХ
УСТАНОВЛЕННЫ
ТОЛЬКО ДЛЯ
ВИДИМОСТИ»



В ДЕЙСТВИТЕЛЬНОСТИ СРЕДСТВА ВИДЕОНАБЛЮДЕНИЯ ФИКСИРУЮТ ВСЁ ПРОИСХОДЯЩЕЕ НА ЭКЗАМЕНЕ.

- ➔ В большинстве пунктов проведения экзаменов (ППЭ) установлены современные ТР-камеры, которые записывают (видео и аудио) всё происходящее в аудитории с 8:00 утра по местному времени и до сдачи экзаменационных материалов в Штаб ППЭ. За происходящим на экзаменах наблюдают в специальных региональных и федеральных ситуационно-информационных центрах.
- ➔ Также видеотрансляцию анализирует искусственный интеллект в реальном времени и оперативно передаёт данные о подозрении на нарушения специалистам для анализа. Кроме того, видеозаписи анализируются и после экзамена в период до 1 марта года, следующего за годом проведения экзамена, и при выявлении нарушений результат аннулируется. Качество видеозаписи позволяет установить факт нарушения.
- ➔ Также средства видеонаблюдения позволяют защитить интересы участников экзамена в случае нарушений со стороны организаторов и осуществлять функцию контроля безопасности в аудиториях ППЭ.

МИФ О ЕГЭ

«НА ЕГЭ
ЗАПРЕЩЕНО
ПРИНОСИТЬ
ПРОДУКТЫ
ПИТАНИЯ И ВОДУ»



НА САМОМ ДЕЛЕ ПОПИТЬ И ПЕРЕКУСИТЬ НА ЭКЗАМЕНЕ МОЖНО.

- ➔ Участник экзамена может взять с собой на экзамен такие продукты питания, как шоколад, банан или питьевой йогурт, а также бутилированную негазированную воду (газированная вода при открытии бутылки может испортить экзаменационные материалы).
- ➔ Однако надо помнить, что вскрытие упаковки и потребление пищи не должны отвлекать других участников экзамена.
- ➔ И, конечно же, упаковка не должна содержать письменные заметки по выполнению работы.

МИФ О ЕГЭ

**«СУЩЕСТВУЮТ
ОГРАНИЧЕНИЯ
НА ВЫХОД
ИЗ АУДИТОРИИ
ПО КОЛИЧЕСТВУ
РАЗ И/ИЛИ
ПО КОЛИЧЕСТВУ
ВРЕМЕНИ»**



**НА САМОМ ДЕЛЕ ОГРАНИЧЕНИЯ НА ВЫХОД
ИЗ АУДИТОРИИ ВО ВРЕМЯ ЭКЗАМЕНА
НЕ УСТАНОВЛЕННЫ.**

➔ Ограничений на выход участника экзамена из аудитории нет, но вместе с тем количество и продолжительность выходов фиксируются как для анализа на предмет возможных нарушений, так и для оперативного реагирования на случай возможного ухудшения самочувствия участника ЕГЭ и оказания медицинской помощи.

МИФ О ЕГЭ

**«ЕСЛИ
НА ЭКЗАМЕНЕ
ПОЧУВСТВОВАЛ
СЕБЯ ПЛОХО,
ЕГО НУЖНО
ДОПИСАТЬ
ЛЮБОЙ ЦЕНОЙ»**



**НА САМОМ ДЕЛЕ В СЛУЧАЕ ПЛОХОГО
САМОЧУВСТВИЯ ЛУЧШЕ ЗАВЕРШИТЬ
ЭКЗАМЕН ДОСРОЧНО И ЗАТЕМ ПЕРЕСДАТЬ
ЕГО НА ХОРОШИЙ РЕЗУЛЬТАТ.**

- ➔ В случае плохого самочувствия нужно незамедлительно обратиться к организаторам экзамена, которые сопроводят к медицинскому работнику.
- ➔ При ухудшении состояния здоровья не нужно стесняться говорить об этом.
- ➔ Помните, что можно досрочно завершить выполнение экзаменационной работы и прийти на пересдачу, оформив соответствующий акт в пункте проведения экзаменов и поставив соответствующую метку в бланке регистрации.

МИФ О ЕГЭ

**«НА КЕГЭ
С КОМПЬЮТЕРА
МОЖНО БУДЕТ
НЕЗАМЕТНО ВЫЙТИ
В ИНТЕРНЕТ»**



**НА САМОМ ДЕЛЕ НА КЕГЭ КОМПЬЮТЕРЫ
В ПРИНЦИПЕ НЕ ПОДКЛЮЧЕНЫ К ИНТЕРНЕТУ.**

- ➔ Компьютеры, на которых работают участники ЕГЭ по информатике (КЕГЭ), не имеют подключения к сети Интернет, а при несанкционированном подключении к ней станция КЕГЭ (специальная программа, которая демонстрирует контрольные измерительные материалы и регистрирует ответы на задания) автоматически закрывается.
- ➔ Запустить её заново можно только с помощью технического специалиста.

МИФ О ЕГЭ

**«ВСЕ ОТВЕТЫ
НА ЗАДАНИЯ ЕГЭ
МОЖНО ЛЕГКО
НАЙТИ ИЛИ КУПИТЬ
В ИНТЕРНЕТЕ»**



В ДЕЙСТВИТЕЛЬНОСТИ АКТУАЛЬНЫХ ОТВЕТОВ В ИНТЕРНЕТЕ НЕТ.

- ➔ Технологии ЕГЭ, от разработки КИМ до доставки в пункт проведения экзамена и момента получения ключа расшифровки, который дешифрует задания перед началом экзамена, исключают их «утечку».
- ➔ Все предложения о продаже ответов к заданиям, а также самих заданий создают мошенники, активизирующиеся в дни проведения экзаменов с целью извлечения прибыли и «раскрутки» своих ресурсов.
- ➔ Верить мошенникам и переводить им деньги нельзя. Надо качественно готовиться и сдавать экзамены самостоятельно.

МИФ О ЕГЭ

«СВОЙ КИМ МОЖНО
БЕЗНАКАЗАННО
ВЫЛОЖИТЬ
В ИНТЕРНЕТ»



**В ДЕЙСТВИТЕЛЬНОСТИ ВСЕ УЧАСТНИКИ ЕГЭ,
ОПУБЛИКОВАВШИЕ СВОИ КИМ В СЕТИ ИНТЕР-
НЕТ, ОПЕРАТИВНО ИДЕНТИФИЦИРОВАНЫ,
ИХ РЕЗУЛЬТАТЫ АННУЛИРОВАНЫ БЕЗ ПРАВА
ПЕРЕСДАЧИ В ТЕКУЩЕМ ГОДУ.**

- ➔ Все бланки с контрольными измерительными материалами (КИМ) имеют криптографическую защиту. В случае размещения КИМ в Интернете легко определяется, где и кому данный КИМ был выдан на экзамене, включая ФИО участника экзамена.
- ➔ Результат нарушителя аннулируется и пересдать экзамен в текущем году будет невозможно.

МИФ О ЕГЭ

**«ОРГАНИЗАТОР
В АУДИТОРИИ
МОЖЕТ ВЫДАТЬ
ЗАРАНЕЕ
ОПРЕДЕЛЁННЫЙ
ВАРИАНТ
«СВОЕМУ»
УЧАСТНИКУ»**



В ДЕЙСТВИТЕЛЬНОСТИ ВЫПУСКНИКИ НА ЭКЗАМЕНЕ ПОЛУЧАЮТ СЛУЧАЙНО ВЫБРАННЫЕ ВАРИАНТЫ ЗАДАНИЙ.

- ➔ Ключи для расшифровки экзаменационных материалов доступны за 30 минут до начала экзамена и загружаются на компьютер в аудитории проведения экзамена.
- ➔ Индивидуальные комплекты, включая контрольные измерительные материалы (КИМ), печатаются в присутствии участников экзамена в зоне видимости камер видеонаблюдения.
- ➔ Организатор не имеет возможности изучить содержание КИМ, а также выбрать определённый вариант, поскольку выдача индивидуальных комплектов осуществляется случайным образом непосредственно в присутствии участников экзамена и под видеонаблюдением.

МИФ О ЕГЭ

**«ШКОЛА
НЕ ВЫДАСТ
АТТЕСТАТ,
ЕСЛИ ВЫПУСКНИК
НЕ СДАЛ ПРЕДМЕТ
ПО ВЫБОРУ»»**



В ДЕЙСТВИТЕЛЬНОСТИ МОЖНО ПОЛУЧИТЬ АТТЕСТАТ БЕЗ СДАЧИ ПРЕДМЕТОВ ПО ВЫБОРУ.

- ➔ Для получения школьного аттестата необходимо только преодолеть минимальный балл ЕГЭ по обязательным учебным предметам — русскому языку и математике. Учебные предметы ЕГЭ по выбору требуются для поступления в вуз.
- ➔ Неудовлетворительный результат за экзамен по учебному предмету по выбору либо его отсутствие в случае неявки или по другим причинам не влияет на получение аттестата.
- ➔ Неявка участника экзамена на заявленный учебный предмет по выбору будет означать отсутствие у него результата по данному предмету, никаких иных санкций за это не предусмотрено.

МИФ О ЕГЭ

«МОЖНО
ДОГОВОРИТЬСЯ
С ЧЛЕНОМ
ПРЕДМЕТНОЙ
КОМИССИИ
О «ЛОЯЛЬНОЙ»
ПРОВЕРКЕ
ЭКЗАМЕНАЦИОННОЙ
РАБОТЫ»



В ДЕЙСТВИТЕЛЬНОСТИ ПРОВЕРКА ЭКЗАМЕНАЦИОННОЙ РАБОТЫ ЭКСПЕРТАМИ ОБЪЕКТИВНА.

- ➔ Работы на проверку членам предметной комиссии (экспертам) назначаются случайным образом автоматически и выдаются обезличенными, т.е. эксперт не видит, чью работу он проверяет, а наличие в поле для записи ответа каких-либо меток, не относящихся к содержанию ответа, является нарушением Порядка проведения государственной итоговой аттестации.
- ➔ Кроме того, каждая работа проверяется двумя независимыми экспертами. В случае большого расхождения баллов, выставленными этими двумя экспертами, работу проверяет третий эксперт.
- ➔ Поэтому ни о какой лояльности к работе определённого ученика не может быть и речи.

МИФ О ЕГЭ

«МОЖНО В ОДИН ГОД
СДАТЬ ПИСЬМЕННУЮ
ЧАСТЬ ЕГЭ
ПО ИНОСТРАННОМУ
ЯЗЫКУ,
А В ДРУГОЙ —
УСТНУЮ, ЛИБО
НА СЛЕДУЮЩИЙ ГОД
ПЕРЕСДАТЬ ТОЛЬКО
ОДНУ ИЗ ЧАСТЕЙ
И ПОЛУЧИТЬ ОБЩИЙ
РЕЗУЛЬТАТ»

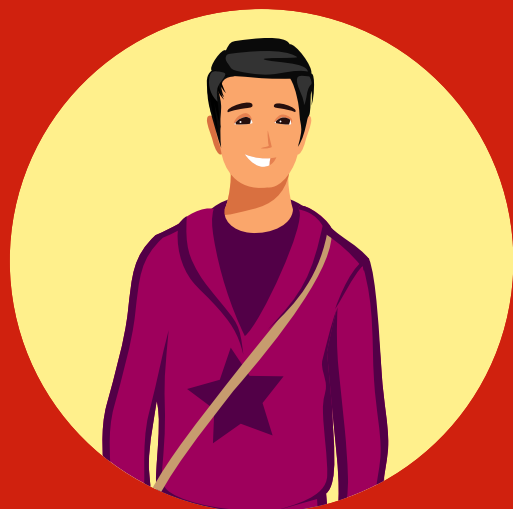


**НА САМОМ ДЕЛЕ ЕГЭ ПО ИНОСТРАННОМУ
ЯЗЫКУ СОСТОИТ ИЗ ПИСЬМЕННОЙ И УСТНОЙ
ЧАСТЕЙ, БАЛЛЫ ЗА ВЫПОЛНЕНИЕ КОТОРЫХ
СУММИРУЮТСЯ. СОХРАНЯЕТСЯ ОБЩИЙ
РЕЗУЛЬТАТ ЭКЗАМЕНА.**

- ➔ Согласно Порядку проведения государственной итоговой аттестации сдавать повторно можно экзамены по учебным предметам.
- ➔ Устная и письменная части ЕГЭ по иностранному языку — это две части одного и того же учебного предмета, поэтому результат рассматривается в целом, а не частями.

МИФ О ЕГЭ

«ЕГЭ —
НОВОВВЕДЕНИЕ,
НЕ ОПРАВДАВШЕЕ
СЕБЯ.
ЛУЧШЕ СДАВАТЬ
ЭКЗАМЕНЫ
В КОНКРЕТНЫХ
ВУЗАХ»»



**НА САМОМ ДЕЛЕ ЕГЭ ДАЁТ ВЫПУСКНИКАМ,
НЕЗАВИСИМО ОТ МЕСТА ИХ ПРОЖИВАНИЯ,
ВОЗМОЖНОСТЬ ПОСТУПЛЕНИЯ В ЛЮБОЙ
РОССИЙСКИЙ ВУЗ.**

- ➔ Вузовские экзамены придётся сдавать дополнительно, причём свои в каждый вуз и отличающимся экзаменационным материалам.
- ➔ Не каждый желающий может приехать сдавать экзамены в те вузы, которые рассматривает для поступления.
- ➔ Сдача ЕГЭ организована в своём регионе, а дальше выпускники просто направляют свои документы в выбранные вузы.
- ➔ ЕГЭ даёт равные возможности всем абитуриентам из каждого уголка нашей страны для поступления в вуз своей мечты.